

โปรแกรมดูแลผู้ป่วยโรคซึมเศร้า

Depression2555 Offline

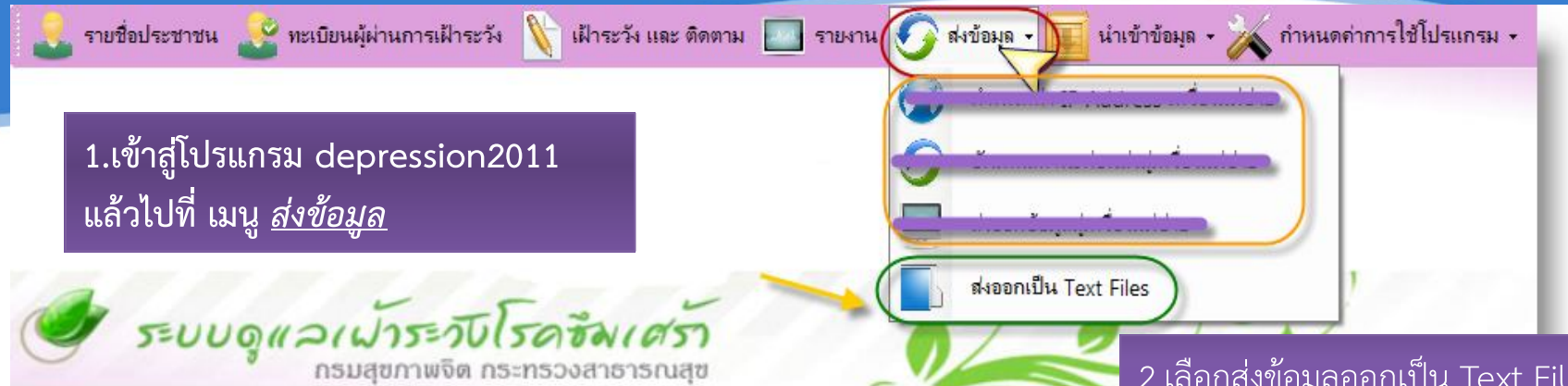


Depression
2555

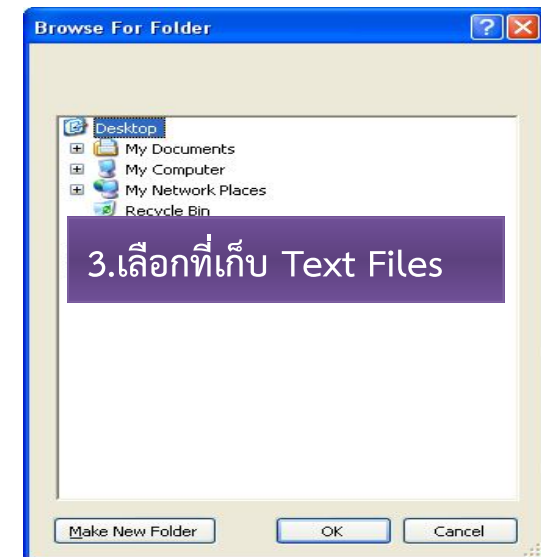
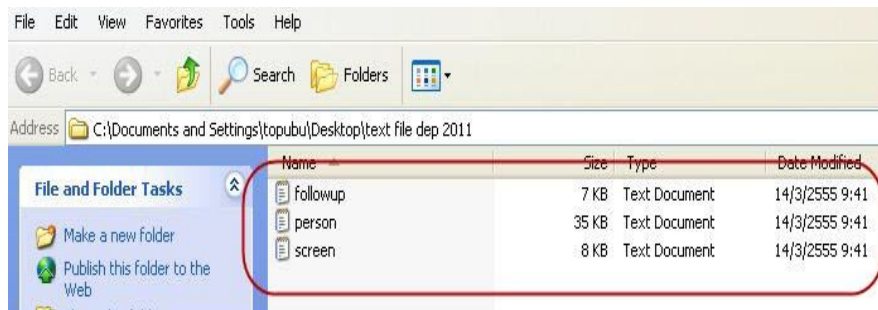
หัวข้อที่จะนำเสนอ

- ข้อดีและความแตกต่างจากโปรแกรม Depression 2011
- การติดตั้งโปรแกรม Depression2555
- การใช้งานโปรแกรม Depression2555

Backup ข้อมูลคัดกรองจาก Depression2011



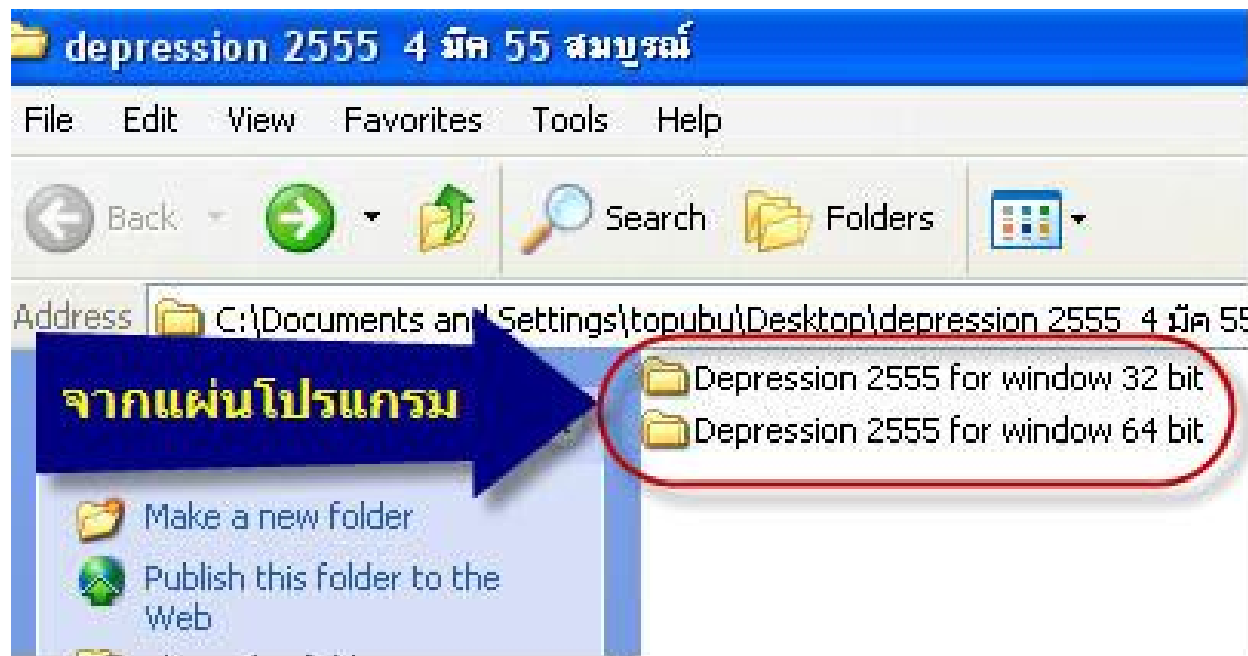
4.เก็บข้อมูลการคัดกรองจาก depression2011 ไว้เพื่อที่จะ
นำเข้าโปรแกรม depression2555 ในเวอร์ชันถัดไป



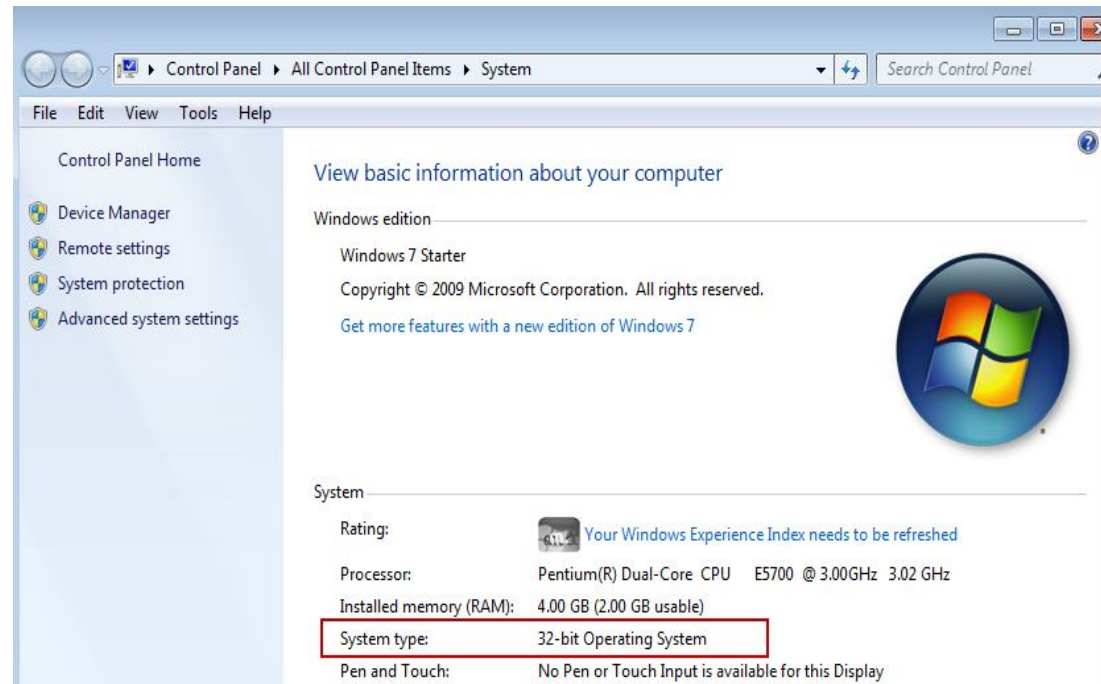
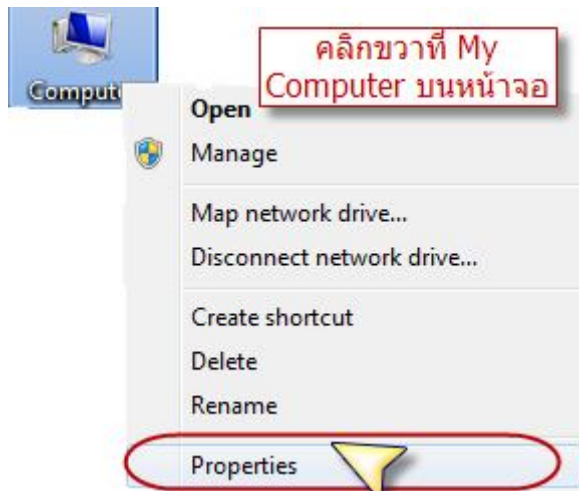
ข้อดีและความแตกต่างจากโปรแกรม Depression2011

- ❖ สามารถติดตั้งใน window ที่เป็น 64 bit ได้
- ❖ นำเข้าข้อมูลจาก 21 แฟ้มได้
- ❖ กรอกข้อมูลประชาชนน้อยลง โดยเหลือเพียง เลขบัตรประชาชน
คำนำหน้าชื่อ ชื่อ นามสกุล อายุ จังหวัด และข้อมูลกลุ่มเสี่ยง
- ❖ การกรอกข้อมูลโรคซึมเศร้า สะดวกขึ้นโดยกรอกข้อมูลอยู่ในหน้าเดียว
- ❖ ข้อมูลสถานบริการครอบคลุมทุกสถานบริการ และเพิ่มข้อมูลสถานบริการ
ง่ายขึ้น ให้กรณีที่ไม่พบสถานบริการนั้น
- ❖ เพิ่มเมนูช่วยเหลือในการใช้งานโปรแกรม Depression2555

การติดตั้งโปรแกรม

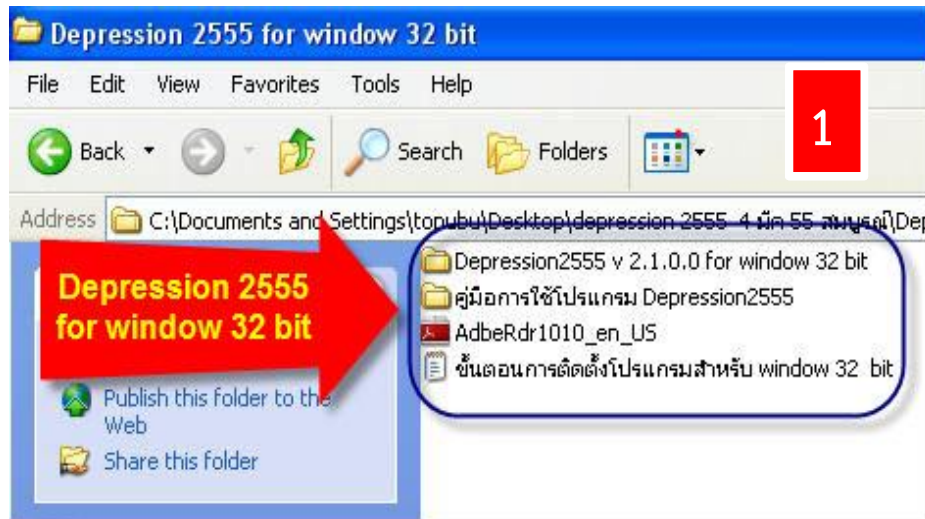


การตรวจสอบ Window vista,7 ว่าเป็น window ประเภท 32 bit หรือ 64 bit

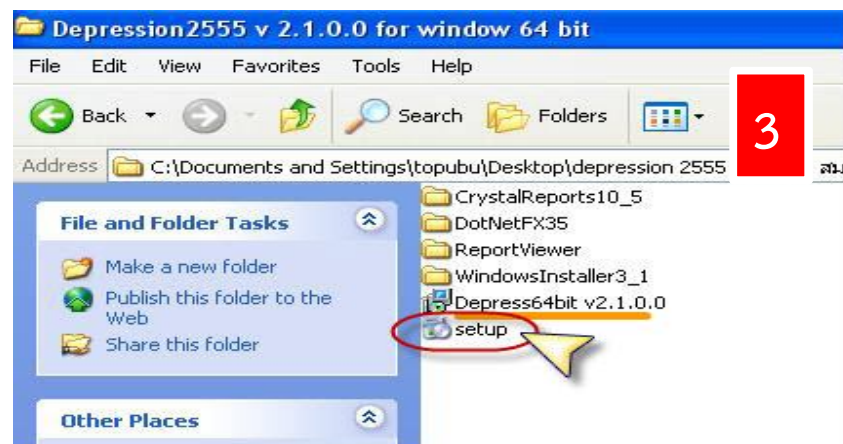
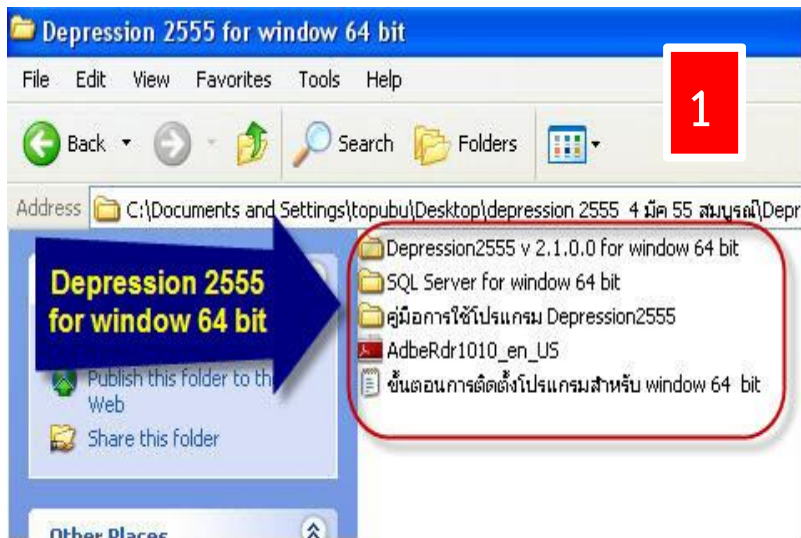


สำหรับเครื่องที่ลงระบบปฏิบัติการ window xp ส่วนใหญ่จะเป็น window ประเภท 32 bit ทั้งหมด

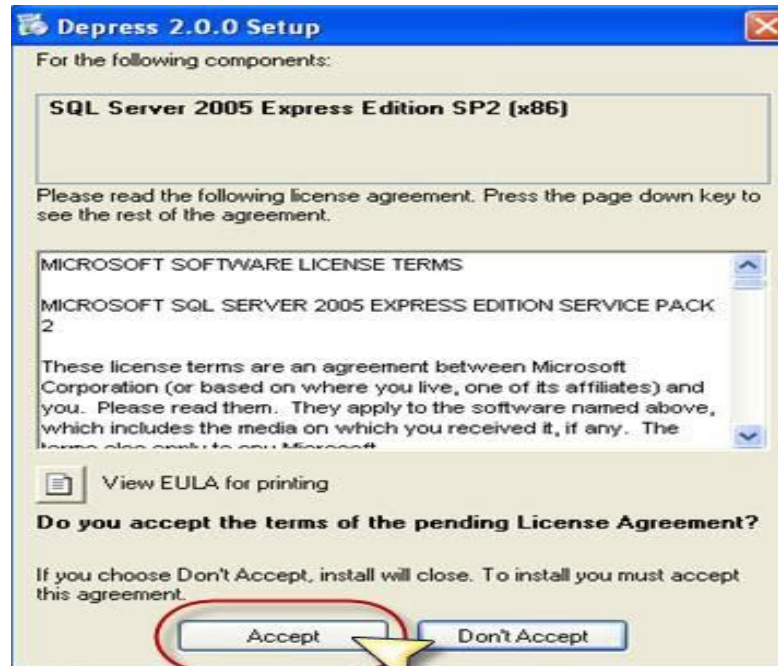
ติดตั้ง Depression2555 สำหรับ window ประเภท 32 bit



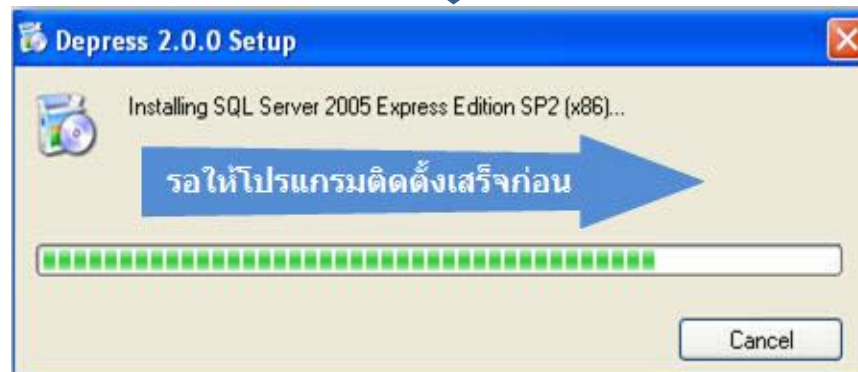
ติดตั้ง Depression2555 สำหรับ window ประเภท 64 bit



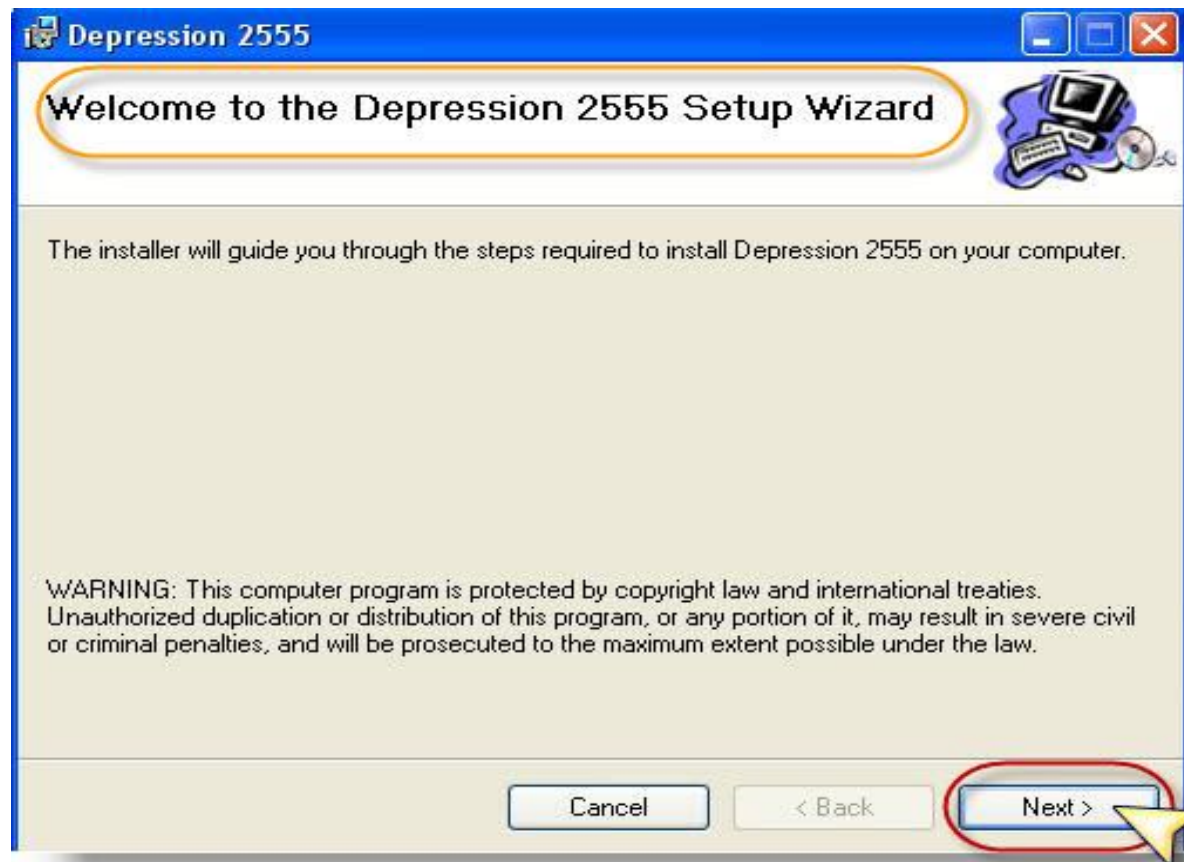
องค์ประกอบของโปรแกรม



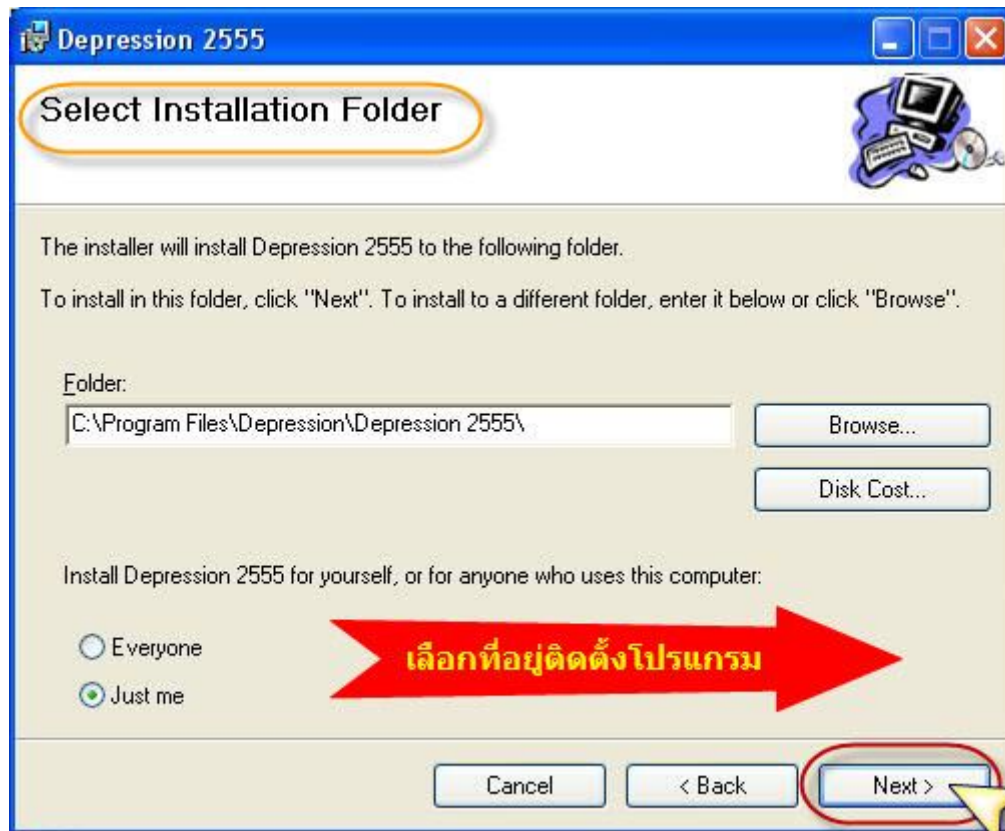
เจอหน้าต่างแบบนี้ให้กดปุ่ม
Accept ไปเลย



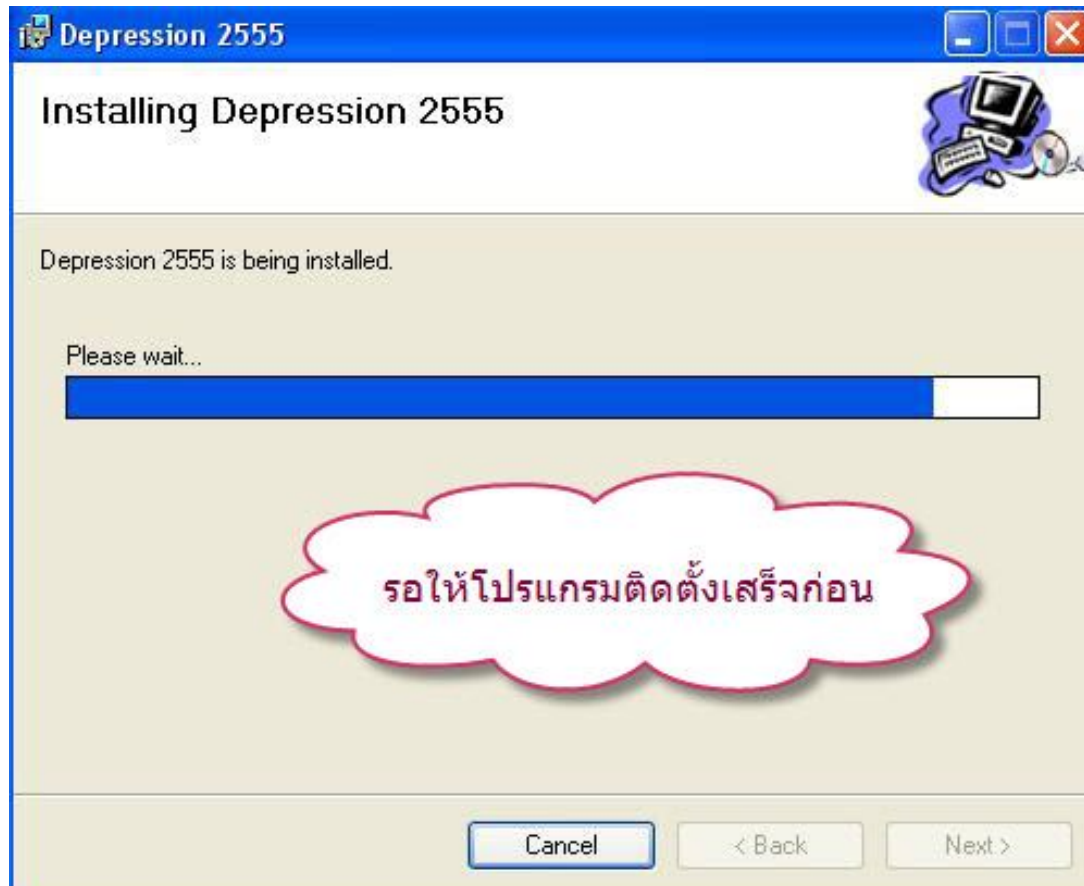
โปรแกรม Depression2555

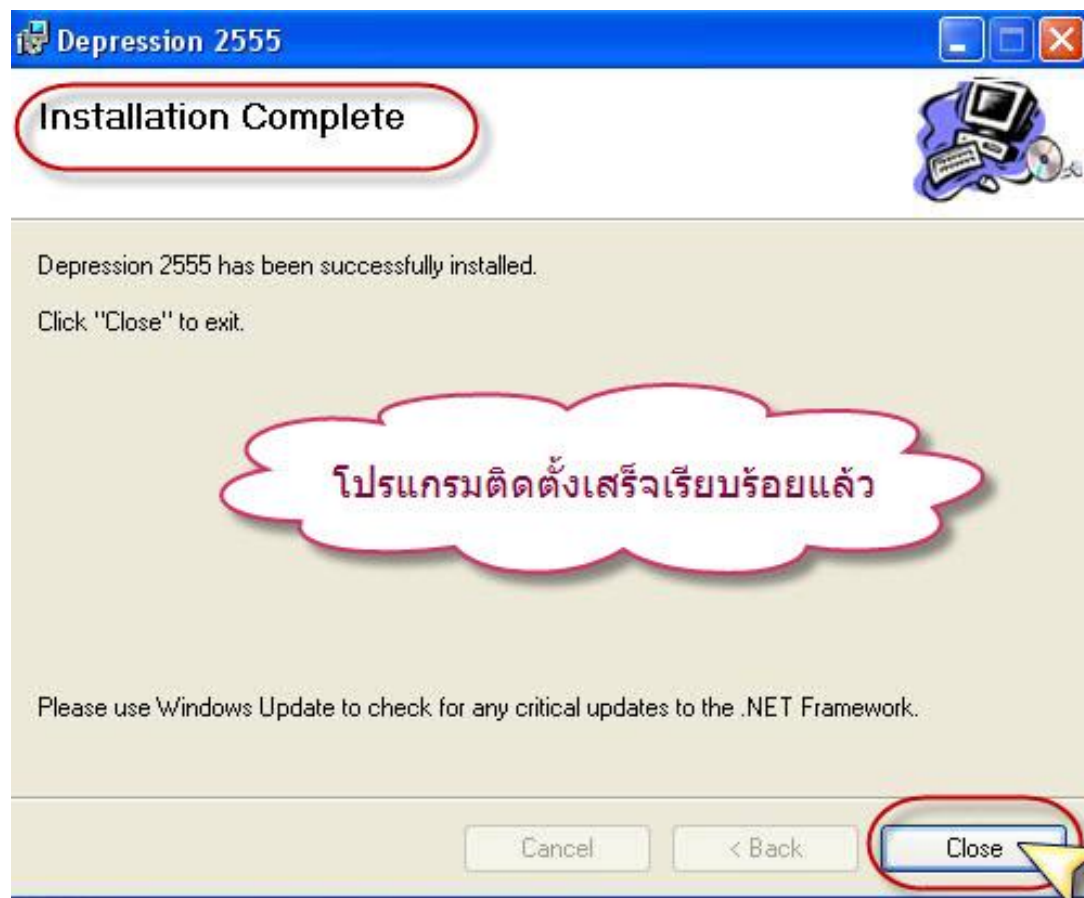


เจอหน้าต่างแบบนี้ให้กดปุ่ม
Next ไปเลย



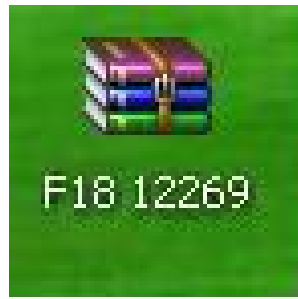




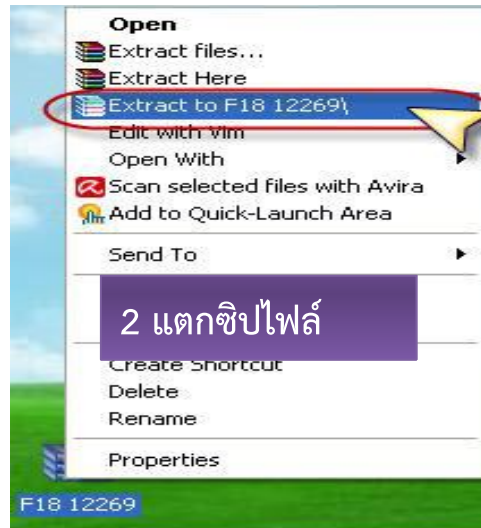


เมื่อติดตั้งเสร็จแล้วจะได้ไอคอน
โปรแกรม depression2555 ที่
หน้าจอแบบนี้

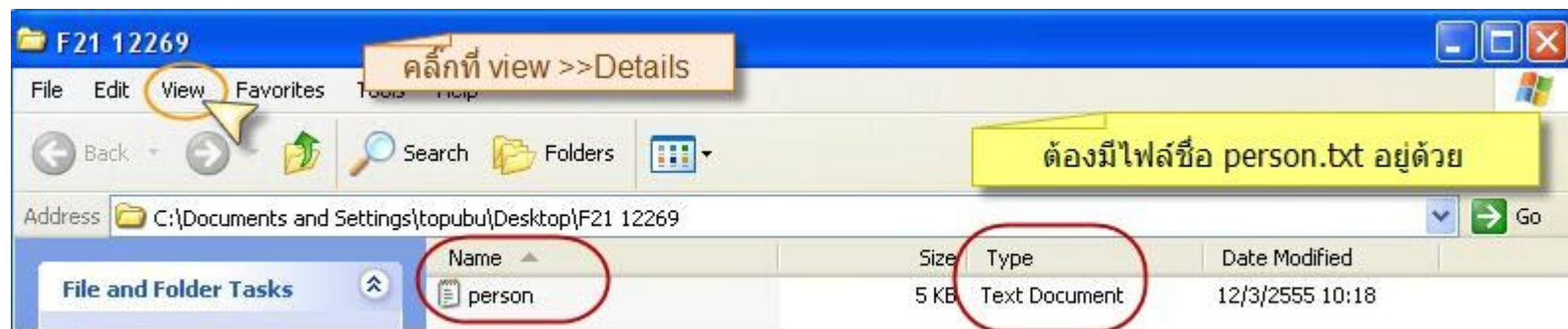
นำข้อมูลจากไฟล์ 18,21 แฟ้ม เข้าโปรแกรม



1. ไฟล์ 18 หรือ 21 แฟ้มที่
ส่งออกจาก Jhcis,Hosxp

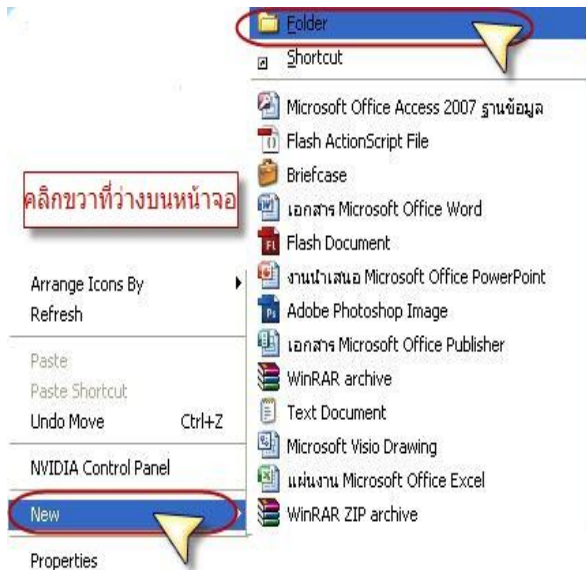


3. หน้าตาของโฟลเดอร์ที่แตกชิปแล้ว

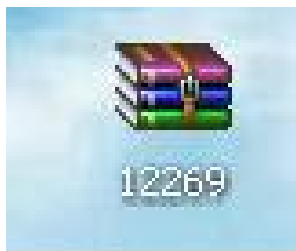


4. เข้าไปในโฟลเดอร์ขั้นตอนที่ 3 เพื่อตรวจสอบดูไฟล์ person.txt ใน โฟลเดอร์ ถ้าพบไฟล์ person.txt แสดงว่านำเข้าโปรแกรม depression2555 ได้

การเตรียมข้อมูลก่อนส่งเข้าอีเมลล์



1. สร้างโฟลเดอร์เปล่า



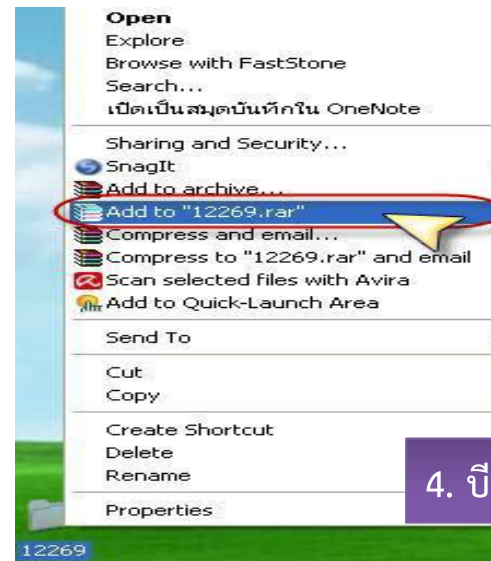
4. ส่งไฟล์ที่ถูกบีบอัดแล้ว มายังEmail ของศูนย์โรคซึมเศร้าไทย



2. ตั้งชื่อโฟลเดอร์ตามรหัสสถานบริการ



3. ก๊อปปี้ไฟล์ 2 ไฟล์นี้ ที่ส่งออกจากโปรแกรม depression2555 เข้ามาไว้ในโฟลเดอร์ขั้นตอนที่ 2



4. บีบอัดหรือชิปไฟล์

ดาวน์โหลดโปรแกรมและเอกสาร

โรงพยาบาลพระศรีมหาโพธิ์ ศูนย์โรคซึมเศร้า - Mozilla Firefox

File Edit View History Bookmarks Tool

โรงพยาบาลพระศรีมหาโพธิ์ ศูนย์โรคซึมเศร้า

www.thaidepression.com

thaidepression.com/www/

Google

ศูนย์โรคซึมเศร้าไทย

โรงพยาบาลพระศรีมหาโพธิ์ กรมสุขภาพจิต กระทรวงสาธารณสุข

www.thaidepression.co

หน้าหลัก | งานวิจัยองค์ความรู้ | ภาพกิจกรรม | ดาวน์โหลดโปรแกรม | ติดต่อเรา

ระบบดูแลเฝ้าระวังโรคซึมเศร้า

กรมสุขภาพจิต กระทรวงสาธารณสุข

ทำเนียบรายชื่อผู้รับผิดชอบ

การบริการผู้ป่วยโรคซึมเศร้า

สถานบริการที่มีการบันทึกข้อมูล

การบริการผู้ป่วยโรคซึมเศร้า

รายงานการคัดกรองโรคซึมเศร้า

รายจังหวัดแยกตามสถานบริการ

สถานบริการที่มีผู้ผ่านการอบรม

การดูแลเฝ้าระวังโรคซึมเศร้า

1. ข่าวประชาสัมพันธ์

- รายการของที่จะเลิกในงานประชุมวิชาการ เรื่อง จิบชาโรน นอนฟังเพลงบรรเลงเรื่องราว วันพุธ 1.1 ตัวชี้วัดตามคำรับรองแผนปีบิตราชการกรมสุขภาพจิต ปี 2555..
- 1.2 เรียน เครื่องข่ายสุขภาพจิตผู้ดูแลเฝ้าระวังโรคซึมเศร้าทุกท่านทราบ...
- 1.3 เรียน ผู้รับผิดชอบงานสุขภาพจิตจังหวัดทุกท่าน
- 1.4 ขอเชิญร่วม WorkShop ลดซึมเศร้า..ก้าวต่อไปในโลกที่เปลี่ยนแปลง วันที่ 18 สิงหาคม 25
- 1.5 ของที่จะเลิกงานประชุมวิชาการ 20-21 กรกฎาคม 2554
- 1.6 กำหนดการประชุมเชิงปฏิบัติการ หลักสูตรแนวทางการจัดการโรคซึมเศร้า สำหรับแพทย์เวชระดับปฐมภูมิและทุติยภูมิในพื้นที่ภาคเหนือ

2. โปรแกรมและแบบฟอร์มรายงาน

- 2.1 โปรแกรม Depression Offline 2555 ดาวน์โหลด สำหรับ windows 32 bit
- โปรแกรม Depression Offline 2555 ดาวน์โหลด สำหรับ windows 64 bit
- 2.2 แบบบันทึกการดูแลเฝ้าระวังโรคซึมเศร้า ในกรุงเทพมหานคร
- 2.3 แบบบันทึกการดูแลเฝ้าระวังโรคซึมเศร้า ในพื้นที่ระดับจังหวัด
- 2.4 แบบบันทึกการดูแลเฝ้าระวังโรคซึมเศร้า ในพื้นที่ไฟล์ Excel

ติดต่อและสอบถาม

เว็บไซต์ : www.thaidepression.com

อีเมลล์ : info@thaidepression.com

depression54@hotmail.com

นางจินตนา	lijngเพิ่มพูน	081-877-5751
นางรุ่งมณี	yingying	083-797-8881
นางสุพัตรา	สุขาวห	089-422-8655
นายสมควร	ประดา	084-037-2783
นายอรรถกร	วงศ์อนันต์	083-128-7033
นายันทวัฒน์	โคตรเจริญ	087-243-4522

Facebook:

<http://www.facebook.com/thaidepression>

คำถาม ?

